



## ESTIMACIONES AGRÍCOLAS

Informe semanal al  
03 de Octubre de 2013



### **SUBSECRETARÍA DE AGRICULTURA DIRECCIÓN NACIONAL DE INFORMACIÓN Y MERCADOS**

Responsable del presente informe:

**Ing. Agr. Marcelo Yasky**

Subsecretario de Agricultura

Colaboran en su confección:

**Dirección de Información Agropecuaria y Forestal**

**Oficina de Riesgo Agropecuario**



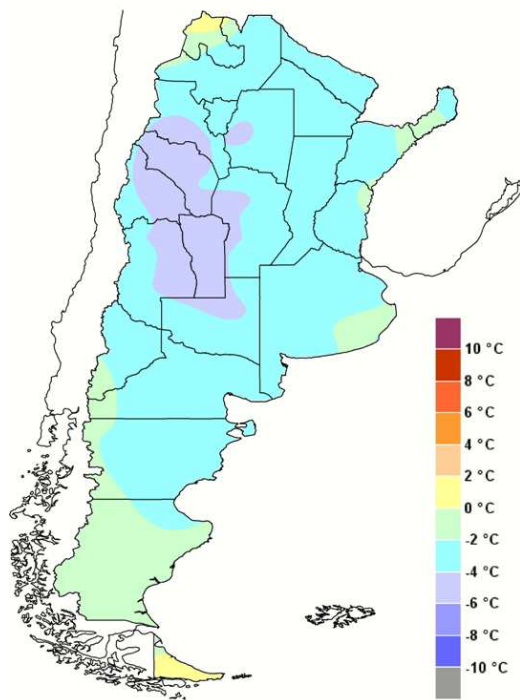
### ÍNDICE

- Temperaturas
- Precipitaciones
- Estado de las reservas hídricas
- Estado de los cultivos
- Evolución de la superficie sembrada y cosechada
- Humedad y estado de los cultivos



## TEMPERATURAS

Persisten las anomalías negativas en el país por segunda semana consecutiva. Excluyendo un par de días con circulación de viento norte que no alcanzó a modificar el ambiente frío a fresco que dominó la semana, en general las anomalías fueron de 2 a 6°C por debajo de la media para fines de septiembre. Luego de las heladas que ocurrieron el miércoles, los demás días las mínimas fueron algo más leves y sólo hubo algunas heladas aisladas. Las máximas apenas pudieron superar los 26/28°C entre jueves y sábado en el extremo norte del país.



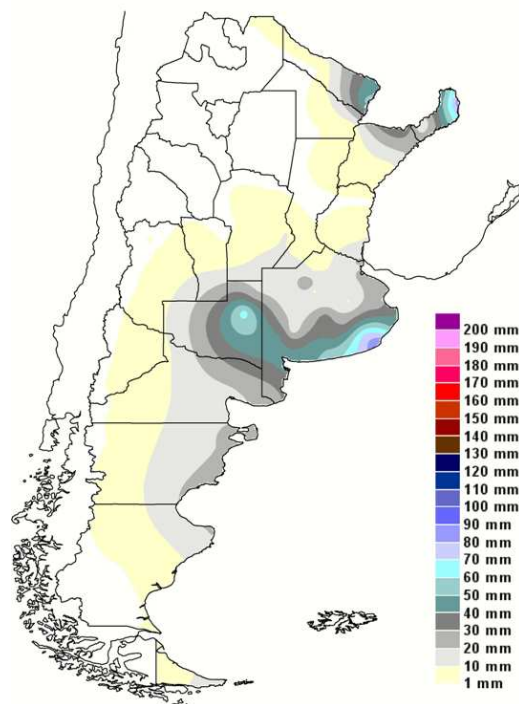
Anomalía de la temperatura media  
de la semana

Persisten las mañanas frescas y las máximas por debajo de los 20°C en región pampeana hasta el viernes. Se espera que por la predominancia de viento del NE o del N en la franja central y el norte del país, las temperaturas máximas vayan en ascenso durante el fin de semana. Las máximas superarían los 25°C a partir del miércoles en el norte y recién el sábado o domingo en la región pampeana, mientras que en el norte se estaría más cerca de los 30°C de máxima en el fin de semana y días posteriores. Entre viernes y lunes se pronostica el ingreso nuevamente de aire frío, con mínimas por debajo de los 5°C en el sur y oeste de Buenos Aires, sur de Santa Fe y de Córdoba.



## PRECIPITACIONES

Lo más importante de la semana fue la presencia de un sistema de baja presión sobre la parte central del país, lo cual dejó importantes lluvias en algunos sectores de la región pampeana. Estas precipitaciones tuvieron lugar entre el viernes 27 y lunes 30. Los mayores montos acumulados se destacan en Mar del Plata (85mm), Balcarce (75mm) y Santa Rosa (64mm). En el resto de la región los registros rondaron los 10-30mm, con los mayores valores acumulados en el sur de Buenos Aires. En los mismos días, en Misiones, Formosa, Corrientes y este de Chaco también hubo lluvias. Ayer martes hubo algunas lluvias en la costa atlántica de la Patagonia, con acumulados de 5-10mm. Otro evento a destacar fueron las nevadas aisladas en Cuyo en este fin de semana.



Precipitaciones acumuladas en la semana

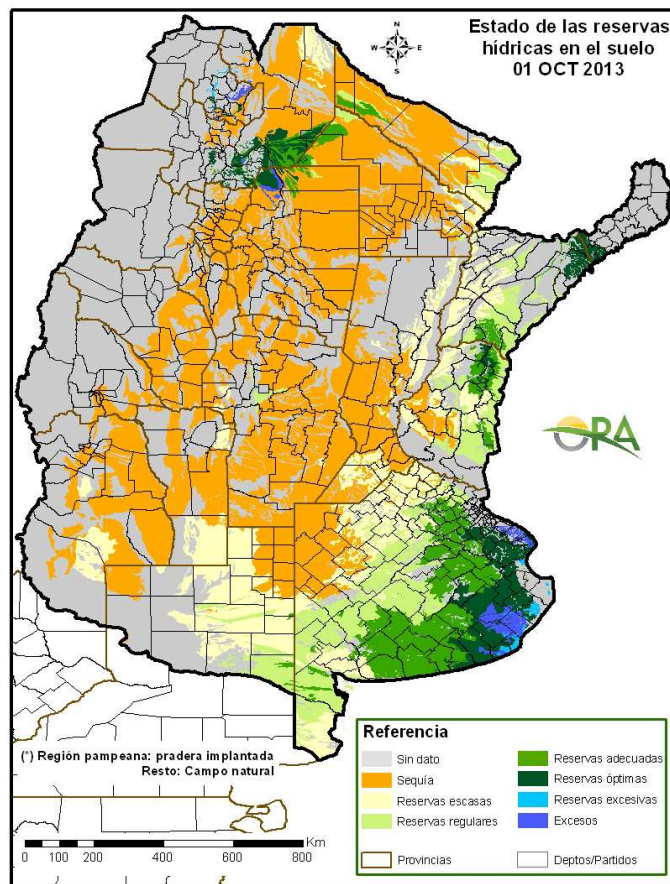
La previsión para hoy miércoles indica que se registrarán algunas precipitaciones en el oeste de Chubut y costa atlántica patagónica, lluvias en Mendoza, San Luis, La Pampa y norte de Río Negro. Para el jueves y viernes una serie de sistemas en niveles medios de la tropósfera causarían lluvias en Cuyo, sur y oeste de Córdoba, La Pampa, Buenos Aires, sur de Santa Fe y el noroeste del país. En el fin de semana se pronostican lluvias en el sur de Buenos Aires, norte de la Patagonia y en el noroeste del país. Podrían volver las lluvias al norte de la Patagonia y Cuyo, sudoeste de Buenos Aires.

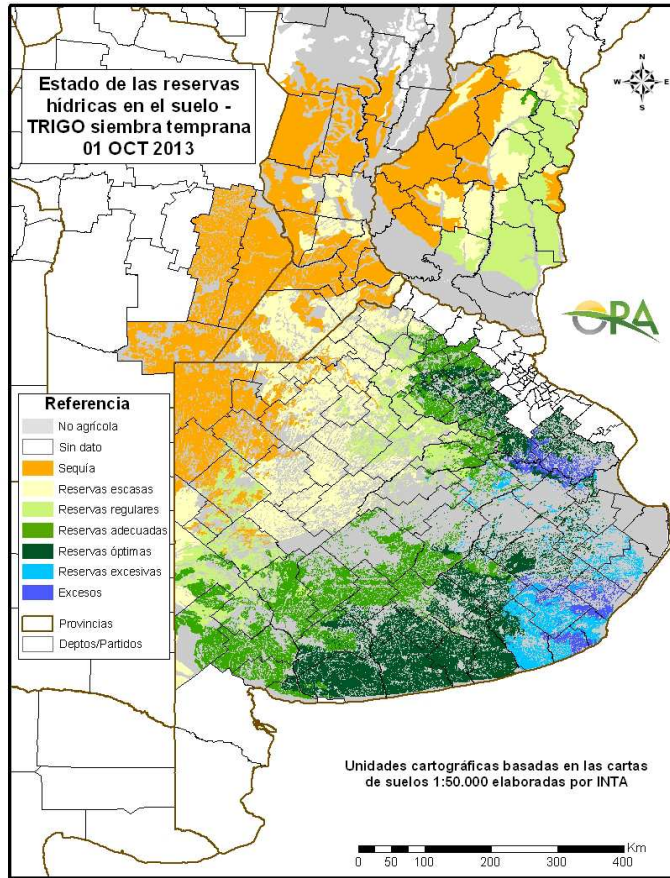
## ESTADO DE LAS RESERVAS HÍDRICAS

Hubo mejoras importantes en las reservas en el sur y este de Buenos Aires y el este de La Pampa. Esto se debe a las lluvias que ocurrieron en esta última semana, aunque el sur y este Buenos Aires tuvieron adecuada reposición de agua en estos últimos meses. El mismo efecto tuvieron las lluvias en el este de Formosa y en el norte de Corrientes. Luego de las heladas de semanas anteriores, las temperaturas fueron inferiores a lo normal pero no revistieron carácter de helada.

Las reservas para trigo se muestran entre adecuadas y óptimas en el sur y este de Buenos Aires, regulares en el este de Entre Ríos y algo del norte de Buenos Aires y con escasa disponibilidad de agua o déficit hídrico en el resto del área de monitoreo.

Los cultivos de maíz y girasol tienen muy buena condición hídrica en capas superficiales del suelo en el este de Entre Ríos y este, centro y sur de Buenos Aires. En el resto de la región pampeana y el noreste hay condiciones deficitarias de humedad. En Córdoba y sectores de Santa Fe sigue siendo importante el déficit hídrico.







## ESTADO DE LOS CULTIVOS

---

**TRIGO.** El cultivo se encuentra en buenas condiciones en el sudoeste, sudeste, y zona Mar y Sierras, desmejorando en el resto del país, ante la escasez de precipitaciones y la ocurrencia de heladas. No se reportan problemas sanitarios. A nivel nacional, el 82% de la superficie se encuentra en macollaje, 16% en espigazón, y un 2% inicia llenado de grano. Se estima que el 72% presenta estado Bueno a Muy Bueno, 20% Regular, y 8%, Malo. ]

**GIRASOL.** La siembra avanzó mínimamente a nivel nacional, y sólo se pudo implantar en Entre ríos y Santa Fé. En Chaco y Santiago del Estero, siembra paralizada, y cultivos emergidos en situación comprometida..]

**MAIZ.** Hubo algunas siembras puntuales en zonas que conservan algo de humedad, pero continúa el considerable retraso en la generalización de las mismas..]



## EVOLUCIÓN DE LA SUPERFICIE SEMBRADA Y COSECHADA

---



AVANCE DE LA SIEMBRA DE GIRASOL

CAMPAÑA: 2013/2014(\*)

DELEGACION		AREA A SEMBRAR Has	29/08 %	05/09 %	12/09 %	19/09 %	26/09 %	03/10 %	AREA SEMBRADA Has
Bahía Blanca		11.000	-	-	-	-	-	-	-
Bolívar		20.000	-	-	-	-	-	-	-
Bragado		5.900	-	-	-	-	-	-	-
Gral. Madariaga		60.000	-	-	-	-	-	-	-
Junín		7.400	-	-	-	-	-	-	-
Lincoln		10.875	-	-	-	-	-	-	-
Pehuajó		58.620	-	-	-	-	-	-	-
Pergamino		6.100	-	-	-	-	-	-	-
Pigüé		130.000	-	-	-	-	-	-	-
Salliqueló		150.000	-	-	-	-	-	-	-
Tandil		132.000	-	-	-	-	-	-	-
T.Arroyos		127.950	-	-	-	-	-	-	-
25 de Mayo		30.000	-	-	-	-	-	-	-
BUENOS AIRES	13/14	749.845	-	-	-	-	-	-	-
	12/13	692.881	-	-	-	-	-	-	-
Laboulaye		13.000	-	-	-	-	-	-	-
M. Juárez		1.800	-	-	-	-	-	8	140
Río Cuarto		9.500	-	-	-	-	-	-	-
S. Francisco		8.000	-	-	-	-	-	-	-
Villa María		500	-	-	-	-	-	-	-
CORDOBA	13/14	32.800	-	-	-	-	-	0	140
	12/13	40.700	-	19	19	19	19	19	-
Paraná		6.000	-	-	-	-	44	72	4.320
R. del Tala		-	-	-	-	-	-	-	-
ENTRE RIOS	13/14	6.000	-	-	-	-	44	72	4.320
	12/13	8.000	-	-	-	-	21	53	-
General Pico		67.800	-	-	-	-	-	-	-
Santa Rosa		170.000	-	-	-	-	-	-	-
LA PAMPA	13/14	237.800	-	-	-	-	-	-	-
	12/13	286.600	-	-	-	-	-	-	-
Avellaneda		135.000	43	58	62	70	79	88	118.800
C. de Gómez		1.500	-	-	-	-	-	-	-
Casilda		-	-	-	-	-	-	-	-
Rafaela		41.500	-	-	-	17	48	54	22.310
V. Tuerto		800	-	-	-	-	-	-	-
SANTA FE	13/14	178.800	32	44	47	57	71	79	141.110
	12/13	182.000	28	40	60	89	95	99	-
CATAMARCA		-	-	-	-	-	-	-	-
CORRIENTES		-	-	-	-	-	-	-	-
CHACO		200.000	25	25	25	33	38	38	76.260
FORMOSA		-	-	-	-	-	-	-	-
JUJUY		-	-	-	-	-	-	-	-
MISIONES		-	-	-	-	-	-	-	-
SALTA		-	-	-	-	-	-	-	-
SAN LUIS		28.000	-	-	-	-	-	1	140
S. ESTERO		30.000	-	38	38	38	38	38	11.400
TUCUMAN		-	-	-	-	-	-	-	-
TOTAL PAIS	13/14	1.463.245	7	10	10	12	15	16	233.370
	12/13	1.657.071	13	25	30	33	34	35	-

(\*) Cifras Provisorias

Las AREAS están expresadas en hectáreas.

ESTIMACIONES AGRICOLAS

M.A.G. y P.



## ESTADO DE LOS CULTIVOS Y HUMEDAD DEL SUELO

### HUMEDAD Y ESTADO DE LOS CULTIVOS

Desde el 27/09/13 hasta el 03/10/13

PROVINCIA	DELEGACION	TRIGO (pan)									Humedad	
		Estadio Fenológico (*)					Estado General					
		E	C	F	L	M	MB	B	R	M		
BUENOS AIRES	BAHIA BLANCA	-	100	-	-	-	-	64	36	-	-	A
	BOLIVAR	-	100	-	-	-	-	100	-	-	-	A
	BRAGADO	-	100	-	-	-	-	100	-	-	-	A
	GENERAL MADARIAGA	-	100	-	-	-	-	91	9	-	-	A
	JUNIN	-	100	-	-	-	-	100	-	-	-	A
	LINCOLN	-	100	-	-	-	-	93	7	-	-	R
	PEHUAJO	-	100	-	-	-	36	64	-	-	-	PS
	PERGAMINO	-	64	36	-	-	-	100	-	-	-	A
	PIGUE	-	100	-	-	-	-	100	-	-	-	A
	SALLIQUELO	-	100	-	-	-	-	100	-	-	-	A/R
	TANDIL	-	100	-	-	-	-	100	-	-	-	A
	TRES ARROYOS	-	100	-	-	-	9	91	-	-	-	A
	25 DE MAYO	-	100	-	-	-	-	24	55	21	-	A
CORDOBA	LABOULAYE	-	100	-	-	-	-	30	45	25	-	PS/S
	MARCOS JUAREZ	-	53	44	3	-	-	100	-	-	-	R/PS
	RIO CUARTO	-	98	2	-	-	-	17	29	54	-	S
	SAN FRANCISCO	-	20	80	-	-	-	37	33	30	-	S
	VILLA MARIA	-	90	10	-	-	-	70	30	-	-	A/R
ENTRE RIOS	PARANA	-	45	55	-	-	3	65	32	-	-	A/R
	ROSARIO DEL TALA	-	80	20	-	-	8	55	32	5	-	A/R
LA PAMPA	GENERAL PICO	-	100	-	-	-	-	38	62	-	-	S
	SANTA ROSA	-	100	-	-	-	-	-	-	-	-	A
SANTA FE	AVELLANEDA	-	20	49	31	-	-	24	44	32	-	R/PS/S
	CASILDA	-	100	-	-	-	-	40	60	-	-	R/PS
	CANADA de GOMEZ	-	77	23	-	-	9	45	36	9	-	R/PS/S
	RAFAELA	-	8	92	-	-	-	19	61	20	-	R/PS/S
	VENADO TUERTO	-	100	-	-	-	-	100	-	-	-	R
CATAMARCA	CATAMARCA	-	-	50	50	-	-	-	59	41	-	S
CORRIENTES	CORRIENTES	-	-	-	-	-	-	-	-	-	-	-
CHACO	ROQUE SAENZ PENA	-	-	37	63	-	-	34	39	27	-	R/PS/S
FORMOSA	FORMOSA	-	-	-	-	-	-	-	-	-	-	-
JUJUY	JUJUY	-	25	70	-	-	-	100	-	-	-	A
MISIONES	POSADAS	-	-	-	-	-	-	-	-	-	-	-
SALTA	SALTA	-	25	70	-	-	-	53	47	-	-	A/R
SAN LUIS	SAN LUIS	-	100	-	-	-	-	100	-	-	-	A/R/PS
SANTIAGO DEL ESTERO	SANTIAGO DEL ESTERO	-	98	2	-	-	-	3	27	70	-	R/PS/S
TUCUMAN	TUCUMAN	-	-	52	58	-	-	2	66	32	-	R/PS/S

Las cifras expresan porcentaje de la superficie del área sembrada.

Estado general: MB: Muy Bueno, B: Bueno, R: Regular, M: Malo.

Humedad: A: Adecuada, R: Regular, E: Exceso, I: Inundación, PS: Principio de Sequía, S: Sequía.

Estadio Fenológico: E: Emergencia; C: Crecimiento; F: Floración; L: Llenado; M: Madurez

(\*) La sumatoria puede ser inferior a 100, correspondiendo la diferencia a siembras aún sin emerger.

Más información <http://dev.sii.gov.ar/informes>